

Приложение № 1
к приказу министерства образования
Оренбургской области
от _____ № _____

Бланки ответов участников ОГЭ

Бланк №1		Код бланка			Спец. отметка	
Фамилия					Пол	<input type="checkbox"/> М <input type="checkbox"/> Ж
Имя					С порядком проведения экзамена ознакомлен(а)	
Отчество					Подпись участника экзамена	
Дата рождения	__ . __ . ____	Дата экзамена:	__ . __ . ____			
Серия документа	____	№ документа	____			
Класс	__ - __	Код ОО	____	Код ППЭ		
			№ ауд.	____		
Предмет			Код предмета	__	Вариант	____
1			19			
2			20			
3			21			
4			22			
5			23			
6			24			
7			25			
8			26			
9			27			
10			28			
11			29			
12			30			
13			31			
14			32			
15			33			
16			34			
17			35			
18			36			
Замена ошибочных ответов на задания			Заполняется ответственным организатором в аудитории			
№ вопр.	Правильный ответ					
						<input type="checkbox"/> Удален в связи с нарушением порядка проведения ОГЭ
						<input type="checkbox"/> Не закончил экзамен по уважительной причине
						Количество заполненных полей "Замена ошибочных ответов на задания" <input type="text"/>
						Подпись ответственного организатора в аудитории

Бланк №2.

Заполнить гелевой или капиллярной ручкой ЧЕРНЫМИ чернилами ЗАГЛАВНЫМИ ПЕЧАТНЫМИ БУКВАМИ по следующему образцу.
 А Б В Г Д Е Ё Ж З И Й К Л М Н О П Р С Т У Ф Х Ц Ч Щ Ъ Ы Ь Э Ю Я 1 2 3 4 5 6 7 8 9 0
 А В С D E F G H I J K L M N O P Q R S T U V W X Y Z ,

Код бланка №1	<input type="text"/>	Бланк является дополнительным	<input type="checkbox"/>
Предмет	<input type="text"/>	Код предмета	<input type="text"/>
<p>В поле "Код бланка №1" впишите значение поля "Код бланка" из бланка ответов №1. Заполните поля: "Код предмета", "Предмет", "№ варианта". Если одного бланка ответов №2 вам не хватило, возьмите дополнительный. Оформите его аналогично предыдущему. Поставьте метку в поле "Бланк является дополнительным".</p> <p>Отвечая на задания, пишите аккуратно и разборчиво, соблюдая разметку страницы. Условия задания переписывать не нужно.</p>			
1			

Оборотная сторона Бланка ответов № 2 участника ОГЭ

000000000000000000

Приложение № 2
к приказу министерства образования
Оренбургской области
от _____ № _____

Бланки ответов участников ГВЭ

Бланк №1		Код бланка			Спец. отметка	
Фамилия					Пол	<input type="checkbox"/> М <input type="checkbox"/> Ж
Имя					С порядком проведения экзамена ознакомлен(а)	
Отчество					Подпись участника экзамена	
Дата рождения	. . .	Дата экзамена:	. . .			
Серия документа		№ документа				
Класс	—	Код ОО	Код ППЭ	№ ауд.	ГВЭ	
Предмет			Код предмета		Вариант	
1			19			
2			20			
3			21			
4			22			
5			23			
6			24			
7			25			
8			26			
9			27			
10			28			
11			29			
12			30			
13			31			
14			32			
15			33			
16			34			
17			35			
18			36			
Замена ошибочных ответов на задания			Заполняется ответственным организатором в аудитории			
№ вопр.	Правильный ответ					
						<input type="checkbox"/> Удален в связи с нарушением порядка проведения ОГЭ
						<input type="checkbox"/> Не закончил экзамен по уважительной причине
						Количество заполненных полей "Замена ошибочных ответов на задания" <input type="text"/>
						Подпись ответственного организатора в аудитории

Бланк №2. ГВЭ

Заполнять гелевой или капиллярной ручкой ЧЕРНЫМИ чернилами ЗАГЛАВНЫМИ ПЕЧАТНЫМИ БУКВАМИ по следующему образцу.
 А Б В Г Д Е Е Ж З И Й К Л М Н О П Р С Т У Ф Х Ц Ч Ш Щ Ъ Ы Ь Э Ю Я 1 2 3 4 5 6 7 8 9 0
 А В С Д Е Ф Г Н И К Л М Н О П Q R S T U V W X Y Z ,

Код бланка №1	<input type="text"/>	Бланк является дополнительным	<input type="checkbox"/>
Предмет	<input type="text"/>	Код предмета	<input type="text"/>
		Вариант	<input type="text"/>
<p>В поле "Код бланка №1" впишите значение поля "Код бланка" из бланка ответов №1. Заполните поля: "Код предмета", "Предмет", "№ варианта". Если одного бланка ответов №2 вам не хватило, возьмите дополнительный. Оформите его аналогично предыдущему. Поставьте метку в поле "Бланк является дополнительным".</p> <p>Отвечая на задания, пишите аккуратно и разборчиво, соблюдая разметку страницы. Условия задания переписывать не нужно.</p>			
			1

Оборотная сторона Бланка ответов № 2 участника ГВЭ

ГВЭ

Приложение № 3
к приказу министерства образования
Оренбургской области
от _____ № _____

Правила заполнения бланков ответов участников ОГЭ, ГВЭ

Участники ОГЭ, ГВЭ выполняют экзаменационные работы на листах (бланках) ОГЭ, ГВЭ:

- бланк ответов на задания с кратким ответом (далее – Бланк ответов № 1);
- бланк ответов на задания с развернутым ответом (далее – Бланк ответов № 2);
- дополнительный бланк ответов на задания с развернутым ответом (дополнительный Бланк ответов № 2).

Общая структура бланков одинакова для всех предметов. Бланки являются машиночитаемыми формами.

При заполнении бланков ответов участников ОГЭ, ГВЭ необходимо соблюдать настоящие правила, так как информация, внесенная в бланки, сканируется и обрабатывается с использованием специальных аппаратно-программных средств.

Все бланки ОГЭ, ГВЭ (машиночитаемые формы) заполняются черной гелевой или капиллярной ручкой. Символ («крестик»), размещаемый участником ОГЭ, ГВЭ в регистрационных полях бланка, не должен быть слишком толстым. Если ручка оставляет слишком толстую линию, то вместо крестика в поле нужно провести только одну диагональ квадрата (любую).

Внимание! Символы, внесенные в бланк ответа шариковой ручкой, могут быть не распознаны или неверно распознаны при автоматизированной обработке бланков, что может оказать существенное влияние на результат проверки работы.

Участник экзамена должен изображать каждую цифру и печатную букву во всех заполняемых полях бланков, тщательно копируя образец её написания из строки с образцами написания символов, расположенной в верхней части

Бланка ответов № 2. Небрежное написание символов может привести к тому, что при автоматизированной обработке символ может быть распознан неправильно.

Каждое поле в бланках заполняется, начиная с первой позиции (в том числе и поля для занесения фамилии, имени и отчества участника экзамена). Если участник экзамена не имеет информации для заполнения какого-то конкретного поля, он должен оставить его пустым (не делать прочерков).

Категорически запрещается:

- делать в полях бланков, вне полей бланков или в полях, заполненных типографским способом, какие-либо записи и (или) пометки, не относящиеся к содержанию полей бланков;
- использовать для заполнения бланков иные письменные принадлежности, средства для исправления внесенной в бланки информации коррекционную жидкость, ластик и др.).

1. Заполнение Бланка ответов №1

По указанию ответственного организатора в аудитории участники ОГЭ, ГВЭ приступают к заполнению регистрационной части Бланка ответов № 1:

1.1. Проверяется правильность заполнения следующих полей:

- фамилия;
- имя;
- отчество (при наличии);
- дата рождения (ДД-ММ-ГГ);
- дата проведения экзамена (ДД-ММ-ГГ);
- номер и серия документа, удостоверяющего личность;
- номер и буква класса (при наличии);
- код образовательной организации;
- название учебного предмета;
- код учебного предмета;
- пол участника.

1.2 Заполняются следующие поля:

- код пункта проведения экзамена;

- номер аудитории;
- номер варианта;
- подпись участника.

2. Ответы на задания с кратким ответом

Краткий ответ записывается слева направо от номера задания, начиная с первой позиции. Каждый символ записывается в отдельную ячейку.

Ответ на задание с кратким ответом нужно записать в такой форме, в которой требуется в инструкции к данному заданию, размещенной в контрольных измерительных материалах (далее – КИМ) перед соответствующим заданием или группой заданий.

Краткий ответ в соответствии с инструкцией к заданию может быть записан только в виде:

слова или словосочетания;

одного целого числа или комбинации букв и цифр;

десятичной дроби (с использованием цифр, запятой и знака «минус» при необходимости), если в инструкции по выполнению задания указано, что ответ можно дать в виде десятичной дроби;

перечисления требуемых в задании пунктов, разделенных запятыми, если в инструкции к заданию указано, что в ответе элементы необходимо перечислить через запятую (ответ записывается справа от номера соответствующего задания).

При написании ответов, состоящих из двух или более слов, каждое слово записывается в соответствии с инструкциями по записи ответов в КИМ по соответствующим учебным предметам (например: без пробелов, запятых и других дополнительных символов). Если в ответе больше 17 символов (количество клеточек, отведенное для записи ответов на задания с кратким ответом), то ответ записывается в отведенном для него месте, не обращая внимания на разбиение этого поля на клеточки. Ответ должен быть написан разборчиво, более узкими символами в одну строчку, с использованием всей длины отведенного под него поля. Символы в ответе не должны соприкасаться друг с другом. Термин следует писать полностью. Любые

сокращения запрещены.

4	З	Ч	І																		
11	Ш	Е	С	Т	А	Я															
9	Р	А	С	К	И	Д	А	Т	Ь	И	С	П	У	Г	А	Т	Ь				
1	-	2	,	4																	

Образцы ответов в Бланке № 1 по русскому языку:

Отвѣты на задания с кратким ответом										ЗАПРЕЩЕНЫ исправления в области ответов.											
1	Задание выполняется на бланке №2										18	Не заполняется									
2											19	Не заполняется									
3											23	Не заполняется									
7	П И С К К О Т Я Т										25	Не заполняется									
8	облетевший полземли										18	вмещаем в поле 18 букв									
9	3 4										25	Не заполняется									

3. Замена ошибочных ответов

В специальных полях Бланка ответов № 1 внизу предусмотрены поля для записи исправленных ответов на задания с кратким ответом взамен ошибочно записанных.

Для замены внесенного в Бланк ответов № 1 ответа нужно в соответствующих полях замены проставить номер задания, ответ на который следует исправить, и записать новое значение верного ответа на указанное задание.

В случае если в области замены ошибочных ответов на задания с кратким ответом будет заполнено поле для номера задания, а новый ответ не внесен, то для оценивания будет использоваться пустой ответ (т.е. задание будет засчитано невыполненным). Поэтому, в случае неправильного указания номера задания в области замены ошибочных ответов, неправильный номер задания следует зачеркнуть.

Ниже приведен пример замены.

В задании 20 исправлен краткий ответ



Ответственный организатор в аудитории по окончании выполнения экзаменационной работы участником экзамена должен проверить Бланк ответов № 1 участника ОГЭ, ГВЭ на наличие замены ошибочных ответов на задания с кратким ответом. В случае если участник экзамена осуществлял во время выполнения экзаменационной работы замену ошибочных ответов, организатору необходимо посчитать количество замен ошибочных ответов, в поле «Количество заполненных полей «Замена ошибочных ответов» поставить соответствующее цифровое значение, а также поставить подпись в специально отведенном месте.

В случае если участник экзамена не использовал поле «Замена ошибочных ответов на задания с кратким ответом» организатор в поле «Количество заполненных полей «Замена ошибочных ответов» ставит «0» и подпись в специально отведенном месте.

4. Заполнение Бланка ответов № 2

Бланк ответов № 2 предназначен для записи ответов на задания с развернутым ответом.

Информация для заполнения полей верхней части Бланка ответов № 2 («Номер варианта») должна соответствовать информации, внесенной в Бланк ответов № 1.

Основную часть бланка занимает область записи ответов на задания с развернутым ответом. В этой области внутри границ участник вносит ответы на соответствующие задания строго в соответствии с требованиями инструкции к КИМ и к отдельным заданиям КИМ.

При недостатке места для ответов на лицевой стороне Бланка ответов № 2 участник ОГЭ, ГВЭ должен продолжить записи на оборотной стороне бланка,

сделав в нижней части области ответов лицевой стороны бланка запись «смотри на обороте». При остатке свободного места на Бланке ответов № 2 организатор в аудитории при сборе экзаменационных материалов должен поставить английскую букву «Z» в данной области, заполнив все свободное место.

Бланк №2.

Заполнить печатной или каллиграфической ручкой ЧЕРНЫМИ чернилами ЗАГЛАВНЫМИ ПЕЧАТНЫМИ БУКВАМИ по следующей таблице.

А Б В Г Д Е Ж З И Й К Л М Н О П Р С Т У Ф Х Ц Ч Ш Щ Ъ Ы Ь Э Ю Я 1 2 3 4 5 6 7 8 9 0
 А Б В Г Д Е Ж З И Й К Л М Н О П Р С Т У В Х Ц Ч Ш Щ Ъ Ы Ь Э Ю Я

Код бланка №1 Бланк является дополнительным

Предмет Код предмета Вариант

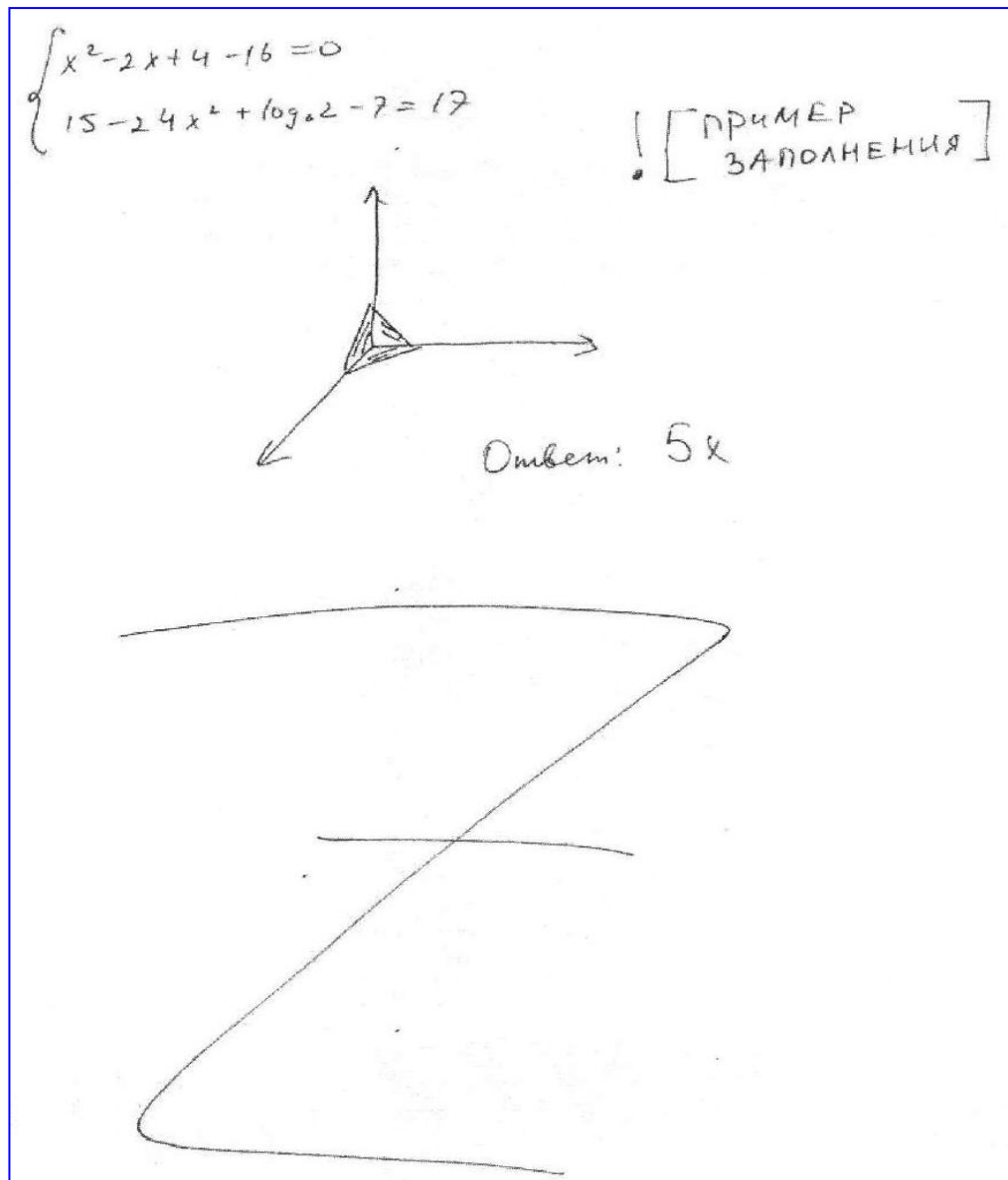
В поле "Код бланка №1" впишите значение поля "Код бланка" из бланка ответов №1. Заполните поля: "Код предмета", "Предмет", "№ варианта". Если одного бланка ответов №2 вам не хватило, возьмите дополнительный. Оформите его аналогично предыдущему. Поставьте метку в поле "Бланк является дополнительным".
 Отвечая на задания, пишите аккуратно и разборчиво, соблюдая разметку страницы. Условия задания переписывать не нужно.

1) $\sqrt{5^{x-4} - 25} \cdot (3^{x^2-10x+25} - 3^{x^2-10x} - 72) < 0 \Rightarrow$

$\Leftrightarrow \begin{cases} 5^{x-4} - 25 > 0, \\ 3^{x^2-10x+25} - 3^{x^2-10x} - 72 < 0. \end{cases}$

! [ПРИМЕР ЗАПОЛНЕНИЯ]

Смотри на обороте



5. Заполнение дополнительного Бланка ответов № 2

При недостатке места для ответов на основном Бланке ответов № 2 участник ОГЭ должен продолжить записи на дополнительном Бланке ответов № 2, выдаваемом организатором в аудитории по требованию участника ОГЭ, ГВЭ в случае, когда в области ответов основного Бланка ответов № 2 не осталось места. При этом организаторы вносят в дополнительный Бланк ответов № 2 код с основного Бланка ответов № 1 в специальном поле.

В случае заполнения дополнительного Бланка ответов № 2 при незаполненном основном Бланке ответов № 2 ответы, внесенные в дополнительный бланк ответов № 2, оцениваться не будут.

По мере необходимости участникам государственной итоговой аттестации (далее – ГИА) выдаются дополнительные листы бумаги для черновиков (за исключением ОГЭ по иностранным языкам (раздел «Говорение»)).

Приложение №4
к приказу министерства образования
Оренбургской области
от _____ № _____

Инструкция для организаторов в аудитории

В качестве организаторов в аудитории пунктов проведения экзаменов (далее – ППЭ) привлекаются лица, прошедшие соответствующую подготовку.

При проведении ОГЭ, ГВЭ по учебному предмету в состав организаторов не входят специалисты по этому учебному предмету (за исключением ОГЭ, ГВЭ по физике в случае выполнения участниками ОГЭ, ГВЭ лабораторных работ). Не допускается привлекать в качестве организаторов ППЭ работников образовательных организаций, являющихся учителями обучающихся, сдающих экзамен в данном ППЭ. Организаторы информируются о месте расположения ППЭ, в который они направляются, не ранее чем за 3 рабочих дня до проведения экзамена по соответствующему учебному предмету.

Работники образовательных организаций, привлекаемые к проведению ГИА в качестве организаторов в аудитории, по месту работы информируются под роспись о сроках, местах и порядке проведения ГИА, в том числе о ведении в ППЭ и аудиториях видеозаписи, об основаниях для удаления из ППЭ, о применении мер дисциплинарного и административного воздействия в отношении лиц, привлекаемых к проведению ГИА и нарушивших установленный порядок проведения ГИА.

Организаторы должны знать:

- нормативные правовые документы, регламентирующие проведение ГИА;
- инструкции, определяющие порядок работы организатора в аудитории;
- правила заполнения бланков ответов участников ОГЭ, ГВЭ.

В день проведения экзамена организатор в аудитории ППЭ должен:

1. Прибыть в ППЭ не позднее 8.00 дня проведения экзамена и зарегистрироваться у руководителя ППЭ;

2. Получить у руководителя ППЭ информацию о назначении ответственных организаторов в аудитории и распределении по аудиториям ППЭ, а так же информацию о сроках ознакомления участников ОГЭ, ГВЭ с результатами;

3. Пройти инструктаж у руководителя ППЭ по процедуре проведения ОГЭ;

4. Получить у руководителя ППЭ:

- краткую инструкцию для участников ОГЭ, ГВЭ;
- ножницы для вскрытия пакета с ЭМ;
- список участников ОГЭ, ГВЭ в аудитории;
- листы бумаги для черновиков (за исключением ОГЭ, ГВЭ по иностранным языкам, раздел «Говорение»);
- пакеты (конверты) для упаковки экзаменационных материалов (далее – ЭМ) после окончания экзамена.

5. Не позднее 9:00 дня проведения экзамена пройти в свою аудиторию, проверить ее готовность к экзамену, вывесить у входа в аудиторию один экземпляр списка участников ОГЭ, ГВЭ и приступить к выполнению обязанностей организатора в аудитории;

6. Раздать на рабочие места участников экзамена листы бумаги для черновиков (минимальное количество – два листа) (за исключением ОГЭ, ГВЭ по иностранным языкам, раздел «Говорение») на каждого участника экзамена;

7. Подготовить на доске необходимую информацию для заполнения регистрационных полей в листах (бланках) ответов.

Проведение экзамена

Во время проведения экзамена в ППЭ организатору запрещается:

- *иметь при себе средства связи;*
- *оказывать содействие участникам ОГЭ, ГВЭ, в том числе передавать им средства связи, электронно-вычислительную технику, фото-, аудио- и видеоаппаратуру, справочные материалы, письменные заметки и иные средства хранения и передачи информации;*
- *выносить из аудиторий и ППЭ ЭМ на бумажном или электронном носителях, фотографировать, переписывать в черновики задания КИМ.*

Ответственный организатор при входе участников экзамена в аудиторию должен:

- провести идентификацию личности по документу, удостоверяющему личность участника экзамена;
- сообщить участнику ОГЭ, ГВЭ номер его места в аудитории.

До начала экзамена:

Ответственный организатор должен не позднее 9.45 получить у руководителя ППЭ ЭМ участников экзамена.

Организатор в аудитории должен:

- помочь участнику ГИА занять отведенное ему место, при этом следить, чтобы участники экзамена не менялись местами;
- напомнить участникам ГИА о ведении видеонаблюдения в ППЭ (в случае его наличия) и о запрете иметь при себе во время проведения экзамена в ППЭ средства связи, электронно-вычислительную технику, фото-, аудио- и видеоаппаратуру, справочные материалы, письменные заметки и иные средства хранения и передачи информации;
- проверить, что черная гелевая или капиллярная ручка участника экзамена пишет неразрывной черной линией (при необходимости заменить ручку);
- провести инструктаж участников ГИА с 9.50 по местному времени и

проинформировать участников ГИА:

о порядке проведения экзамена, правилах оформления экзаменационной работы, продолжительности экзамена, о случаях удаления с экзамена, о порядке подачи апелляций о нарушении установленного порядка проведения ГИА и о несогласии с выставленными баллами;

о времени и месте ознакомления с результатами ГИА, а также о том, что записи на КИМ и черновиках не обрабатываются и не проверяются.

Выдача ЭМ начинается не ранее 10.00 по местному времени, при этом необходимо:

- продемонстрировать участникам ГИА целостность комплектов ЭМ;
- выдать участникам ГИА ЭМ, которые включают в себя листы (бланки) для записи ответов и КИМ, в произвольном порядке;
- провести вторую часть инструктажа, при которой организатор должен:
- дать указание участникам ГИА проверить качество напечатанного комплекта КИМ; в случае обнаружения брака или некомплектности ЭМ организаторы выдают участнику ГИА новый комплект ЭМ;
- дать указание участникам ГИА приступить к заполнению регистрационных полей Бланков ответов №1 и Бланков ответов №2;
- в случае если участник ОГЭ (ГВЭ в автоматизированной форме) отказывается ставить личную подпись в бланке регистрации, организатор в аудитории ставит в бланке в поле регистрации свою подпись;
- проверить правильность заполнения регистрационных полей на всех листах (бланках) у каждого участника ОГЭ, ГВЭ и соответствие данных участника экзамена (ФИО, серии и номера документа, удостоверяющего личность) в Бланке ответов № 1 и документе, удостоверяющем личность.¹
- после проверки правильности заполнения всеми участниками регистрационных полей Бланков ответов № 1 и Бланков ответов № 2

¹ В случае обнаружения ошибочного заполнения полей регистрации организаторы дают указание участнику экзамена внести соответствующие исправления.

объявить начало выполнения экзаменационной работы и время ее окончания, зафиксировать их на доске (информационном стенде), после чего участники ОГЭ, ГВЭ приступают к выполнению экзаменационной работы.

В продолжительность выполнения экзаменационной работы не включается время, выделенное на подготовительные мероприятия (инструктаж участников ГИА, выдачу им ЭМ, заполнение ими регистрационных полей экзаменационных работ, настройку необходимых технических средств, используемых при проведении экзаменов).

Начало экзамена

Участники ГИА начинают выполнение экзаменационных заданий.

Продолжительность выполнения экзаменационной работы ОГЭ

Название учебного предмета	Продолжительность выполнения экзаменационной работы	Продолжительность выполнения экзаменационной работы участниками ОГЭ – обучающимися с ОВЗ
Иностранные языки (раздел «Говорение»)	15 минут	45 минут
Физика	3 часа (180 минут)	4 часа 30 минут
Обществознание		
История		
Биология		
Математика	3 часа 55 минут (235 минут)	5 часов 25 минут
Русский язык		
Литература		
Информатика и информационно-коммуникационные технологии (ИКТ)	2 часа 30 минут (150 минут)	4 часа
Химия (без выполнения лабораторной работы)	2 часа (120 минут)	3 часа 30 минут
География		
Иностранные языки (кроме раздела «Говорение»)		

Продолжительность выполнения экзаменационной работы ГВЭ

Название учебного предмета	Продолжительность выполнения экзаменационной работы	Продолжительность выполнения экзаменационной работы участниками ОГЭ – обучающимися с ОВЗ
Обществознание	3 часа 30 минут (210 минут)	5 часов
Биология	3 часа (180 минут)	4 часа 30 минут
Литература		
История	2 часа 30 минут (150 минут)	4 часа
Химия		
Физика		
География		
Иностранные языки		
Информатика и информационно-коммуникационные технологии (ИКТ)		
Математика		
Русский язык	(235 минут)	

Во время экзамена организатор в аудитории должен:

1. Следить за порядком в аудитории и не допускать:

- разговоров участников ГИА между собой;
- обмена любыми материалами и предметами между участниками ГИА;
- наличия средств связи, электронно-вычислительной техники, фото, аудио и видеоаппаратуры, справочных материалов, кроме разрешенных, которые содержатся в КИМ, письменных заметок и иных средств хранения и передачи информации;
- произвольного выхода участника ГИА из аудитории и перемещения по ППЭ без сопровождения организатора вне аудитории;
- выноса из аудиторий и ППЭ ЭМ на бумажном или электронном носителях, фотографирования ЭМ участниками ГИА, а также ассистентами или техническими специалистами.

Также запрещается содействовать участникам ГИА, в том числе передавать им средства связи, электронно-вычислительную технику, фото, аудио и видеоаппаратуру, справочные материалы, письменные заметки и иные средства хранения и передачи информации;

2. Следить за состоянием участников ГИА и при ухудшении самочувствия направлять участников ГИА в сопровождении организаторов вне аудиторий в медицинский пункт. Ответственный организатор должен пригласить организатора вне аудитории, который сопроводит такого участника ГИА к медицинскому работнику и пригласит членов ГЭК в медицинский кабинет. В случае подтверждения медицинским работником ухудшения состояния здоровья участника ГИА и при согласии участника ГИА досрочно завершить экзамен, организатор ставит в Бланке ответов № 1 участника ОГЭ, ГВЭ соответствующую отметку.

3. Следить за работой системы видеонаблюдения (при наличии) и сообщать обо всех случаях неполадок руководителю ППЭ и члену ГЭК;

4. В случае если участник ГИА предъявил претензию по содержанию задания своего КИМ, необходимо зафиксировать суть претензии в служебной записке и передать ее руководителю ППЭ (служебная записка должна содержать информацию об уникальном номере КИМ, задании и содержании замечания).

Удаление с экзамена

При установлении факта наличия у участников ГИА средств связи и электронно-вычислительной техники, фото, аудио и видеоаппаратуры, справочных материалов, письменных заметок и иных средств хранения и передачи информации во время проведения ГИА или иного нарушения ими установленного порядка проведения ГИА, такой участник удаляется с экзамена.

Для этого организаторы или общественные наблюдатели приглашают члена ГЭК, который составляет акт об удалении с экзамена и удаляют лиц, нарушивших установленный порядок проведения ГИА, из ППЭ.

Выдача дополнительных бланков

Если участник экзамена полностью заполнил Бланк ответов № 2, организатор должен:

- убедиться, чтобы обе стороны основного Бланка ответов № 2 были полностью заполнены, в противном случае ответы, внесенные на дополнительный Бланк ответов № 2, оцениваться не будут;
- выдать по просьбе участника ОГЭ, ГВЭ дополнительный Бланк ответов № 2;
- заполнить поля в дополнительном бланке (название предмета, код предмета, номер варианта, в поле «Код бланка № 1» вписывается номер бланка, в поле «Бланк является дополнительным» ставится метка «X».).

Завершение экзамена и организация сбора экзаменационных материалов у участников ОГЭ, ГВЭ

За 30 минут и за 5 минут до окончания выполнения экзаменационной работы уведомить участников ОГЭ, ГВЭ о скором завершении экзамена и о необходимости перенести ответы из черновиков в бланки.

За 15 минут до окончания экзамена:

пересчитать лишние экзаменационные материалы в аудитории.

По окончании экзамена организатор должен;

1. Объявить, что экзамен окончен;
2. Собрать у участников ОГЭ, ГВЭ ЭМ:
 - Бланки ответов № 1,
 - Бланки ответов № 2,
 - дополнительные Бланки ответов № 2,
 - вариант КИМ,
 - черновики.
3. Поставить прочерк «Z» на полях Бланков ответов № 2, предназначенных для записи ответов в свободной форме, но оставшихся незаполненными (в том числе и на его оборотной стороне), а также в выданных дополнительных Бланках ответов № 2;

4. Пересчитать бланки ОГЭ, ГВЭ.

Собранные ЭМ организаторы упаковывают в отдельные пакеты. На каждом пакете организаторы отмечают наименование, адрес и номер ППЭ, номер аудитории, наименование учебного предмета, по которому проводился экзамен, и количество материалов в пакете, фамилию, имя, отчество (при наличии) организаторов.

При этом запрещается:

- использовать какие-либо иные пакеты вместо выданных пакетов;
- вкладывать вместе с бланками какие-либо другие материалы;
- скреплять бланки (скрепками, степлером и т.п.);
- менять ориентацию бланков в пакете (верх-низ, лицевая-оборотная сторона).

Собранные у участников ГИА ЭМ организатор пересчитывает и упаковывает в возвратно-доставочный пакет.

Также отдельно упаковываются;

- конверты с КИМ;
- неиспользованные пакеты с КИМ;
- черновики (кроме ОГЭ, ГВЭ по иностранным языкам, раздел «Говорение»);
- ведомости;
- служебные записки.

Все материалы сдаются руководителю ППЭ в Штабе ППЭ.

Организаторы покидают ППЭ после передачи всех материалов, оформления соответствующего протокола и только по разрешению руководителя ППЭ.

Инструкция для участника ОГЭ, ГВЭ зачитываемая организатором в аудитории перед началом экзамена

Текст, который выделен жирным шрифтом, должен быть прочитан участникам ОГЭ слово в слово. Это делается для стандартизации процедуры проведения ОГЭ, ГВЭ.

Комментарии, отмеченные курсивом, не читаются участникам. Они даны в помощь организатору, Инструктаж и экзамен проводятся в спокойной и доброжелательной обстановке.

Подготовительные мероприятия:

Не позднее 8.45 по местному времени оформить на доске в аудитории образец регистрационных полей Бланка ответа № 1 участника ОГЭ, ГВЭ². Указать код пункта проведения экзамена (ППЭ), номер аудитории, код предмета и его название, дату проведения ОГЭ, ГВЭ. Код образовательной организации, направившей участника ОГЭ, ГВЭ класс и пол участника ОГЭ, ГВЭ заполняют самостоятельно. ФИО, данные паспорта, участники ОГЭ, ГВЭ заполняют, используя свои данные из документа, удостоверяющего личность. Код образовательной организации, код ППЭ, номер аудитории следует писать, начиная с первой позиции.

Бланк №1		Код бланка			Спец. отметка				
Фамилия					Пол	<input type="checkbox"/> М <input type="checkbox"/> Ж			
Имя					С порядком проведения экзамена ознакомлен(а)				
Отчество					Подпись участника экзамена				
Дата рождения	DD . DD . DD	Дата экзамена:	DD . DD . DD						
Серия документа	DDDD	№ документа	DDDDDDDDDD						
Класс	DD – DD	Код ОО	DDDDDD	Код ППЭ			DDDD	№ ауд.	DDDD
Предмет			Код предмета	DD			Вариант	DDDD	

² Оформление на доске регистрационных полей бланка ответов № 1 участника ОГЭ, ГВЭ может быть произведено за день до проведения экзамена или накануне его проведения

Во время экзамена на рабочем столе участника ОГЭ, ГВЭ, помимо ЭМ, могут находиться:

- гелевая, капиллярная ручка с чернилами черного цвета;
- документ, удостоверяющий личность;
- лекарства и питание (при необходимости);
- дополнительные материалы, которые можно использовать на ОГЭ, ГВЭ по отдельным учебным предметам (по русскому языку - орфографические словари; по математике — линейка, справочные материалы, содержащие основные формулы курса математики образовательной программы основного общего образования; по физике – линейка, непрограммируемый калькулятор³, лабораторное оборудование; по химии – непрограммируемый калькулятор, периодическая система химических элементов Д.И. Менделеева, таблица растворимости солей, кислот и оснований в воде, электрохимический ряд напряжений металлов; по биологии — линейка и непрограммируемый калькулятор, по географии - линейка, непрограммируемый калькулятор и географические атласы для 7, 8 и 9 классов; по литературе — полные тексты художественных произведений, а также сборники лирики; по информатике и информационно-коммуникационным технологиям (ИКТ) – компьютерная техника, не имеющая доступа к сети Интернет, иностранным языкам — технические средства, обеспечивающие воспроизведение аудиозаписей, компьютерная техника, не имеющая доступ к сети Интернет, аудиогарнитура для выполнения заданий раздела «Говорение»;

- специальные технические средства (для участников ОГЭ, ГВЭ с ОВЗ, детей-инвалидов, инвалидов);

- листы бумаги для черновиков со штампом образовательной организации, на базе которой расположен ППЭ (черновики не выдаются в случае проведения ОГЭ, ГВЭ по иностранным языкам с включенным разделом

³ Непрограммируемый калькулятор:

а) обеспечивает выполнение арифметических вычислений (сложение, вычитание, умножение, деление, извлечение корня) и вычисление тригонометрических функций (sin, cos, tg, ctg, arcsin, arcos, arctg);

б) не осуществляет функции средства связи, хранилища базы данных и не имеет доступ к сетям передачи данных (в том числе к сети «Интернет»)

«Говорение»).

Инструкция для участников ГИА

Уважаемые участники экзамена! Сегодня Вы сдаете экзамен по _____ (назовите соответствующий учебный предмет) в форме ОГЭ, ГВЭ.

Основной государственный экзамен - это лишь одно из жизненных испытаний, которое вам предстоит пройти. Будьте уверены: каждому по силам сдать ОГЭ (ГВЭ). Все задания составлены на основе школьной программы. Поэтому каждый из вас может успешно сдать экзамен.

Вместе с тем напоминаем, что в целях предупреждения нарушений порядка проведения ОГЭ, ГВЭ в аудиториях ППЭ ведется видеонаблюдение.

Во время проведения экзамена вы должны соблюдать порядок проведения ОГЭ, ГВЭ.

В день проведения экзамена (в период с момента входа в ППЭ и до окончания экзамена) запрещается:

- **иметь при себе средства связи, электронно-вычислительную технику, фото-, аудио- и видеоаппаратуру, справочные материалы, письменные заметки и иные средства хранения и передачи информации;**

- **выносить из аудиторий и ППЭ черновики, экзаменационные материалы на бумажном или электронном носителях, фотографировать экзаменационные материалы;**

- **пользоваться справочными материалами, кроме тех, которые указаны в тексте КИМ;**

- **переписывать задания из КИМ в черновики (при необходимости можно делать заметки в КИМ);**

- **перемещаться по ППЭ во время экзамена без сопровождения организатора.**

Во время проведения экзамена запрещается:

- **выносить из аудиторий письменные принадлежности;**

- **разговаривать, пересаживаться, обмениваться любыми**

материалами и предметами.

В случае нарушения указанных требований порядка проведения ОГЭ, ГВЭ вы будете удалены с экзамена.

В случае нарушения порядка проведения экзамена работниками ППЭ или другими участниками экзамена вы имеете право подать апелляцию о нарушении установленного порядка проведения ОГЭ, ГВЭ. Апелляция о нарушении установленного порядка проведения ОГЭ, ГВЭ подается в день проведения экзамена уполномоченному представителю ГЭК до выхода из ППЭ.

Ознакомиться с результатами ОГЭ, ГВЭ вы сможете в своей школе или в местах, в которых вы были зарегистрированы на сдачу ОГЭ, ГВЭ.

Плановая дата ознакомления с результатами: (назвать дату).

После получения результатов ОГЭ, ГВЭ вы сможете подать апелляцию о несогласии с выставленными баллами. Апелляция подается в течение двух рабочих дней после официального дня объявления результатов ОГЭ, ГВЭ. Апелляция подается в образовательную организацию, в которой вы были допущены к экзамену, или непосредственно в конфликтную комиссию.

Апелляция по вопросам содержания и структуры экзаменационных материалов по учебным предметам, а также по вопросам, связанным с нарушением участником ОГЭ, ГВЭ требований Порядка или неправильным оформлением экзаменационной работы, не рассматривается.

Обращаем внимание, что во время экзамена на вашем рабочем столе, помимо экзаменационных материалов, могут находиться только:

- гелевая, капиллярная ручка с чернилами черного цвета;

- документ, удостоверяющий личность;

- листы бумаги для черновиков со штампом школы, на базе, которой расположен ППЭ (черновики не выдаются в случае проведения ОГЭ, ГВЭ по иностранным языкам с включенным разделом «Говорение»);

- *лекарства и питание (при необходимости);*
- *дополнительные материалы, которые можно использовать на ОГЭ, ГВЭ по отдельным учебным предметам (по русскому языку - орфографические словари; по математике — линейка, справочные материалы, содержащие основные формулы курса математики образовательной программы основного общего образования; по физике — линейка, непрограммируемый калькулятор⁴, лабораторное оборудование; по химии — непрограммируемый калькулятор, периодическая система химических элементов Д.И. Менделеева, таблица растворимости солей, кислот и оснований в воде, электрохимический ряд напряжений металлов; по биологии — линейка и непрограммируемый калькулятор, по географии - линейка, непрограммируемый калькулятор и географические атласы для 7, 8 и 9 классов; по литературе — полные тексты художественных произведений, а также сборники лирики; по информатике и информационно-коммуникационным технологиям (ИКТ) – компьютерная техника, не имеющая доступа к сети Интернет, иностранным языкам — технические средства, обеспечивающие воспроизведение аудиозаписей, компьютерная техника, не имеющая доступ к сети Интернет, аудиогарнитура для выполнения заданий раздела «Говорение»);*
- *специальные технические средства (для обучающихся с ОВЗ, детей-инвалидов, инвалидов).*

Организатор обращает внимание участников ОГЭ, ГВЭ на доставочный пакет с экзаменационными материалами.

Экзаменационные материалы в аудиторию поступили в доставочном пакете. Упаковка пакета не нарушена.

Вторая часть инструктажа (начало проведения не ранее 10.00 по местному времени):

Продемонстрировать пакет с экзаменационными материалами и

⁴ Непрограммируемый калькулятор:

а) обеспечивает выполнение арифметических вычислений (сложение, вычитание, умножение, деление, извлечение корня) и вычисление тригонометрических функций (sin, cos, tg, ctg, arcsin, arcos, arctg);

б) не осуществляет функции средства связи, хранилища базы данных и не имеет доступ к сетям передачи данных (в том числе к сети «Интернет»)

вскрыть его не ранее 10.00 по местному времени, используя ножницы.

В пакете находятся индивидуальные комплекты (далее – ИК) с экзаменационными материалами, которые сейчас будут вам выданы. (организатор раздает участникам ИК).

До начала работы с бланками ОГЭ, ГВЭ проверьте комплектацию выданных экзаменационных материалов. В индивидуальном комплекте находятся:

Бланк ответов № 1;

Бланк ответов № 2;

КИМ.

Внимательно просмотрите текст КИМ, проверьте качество текста на полиграфические дефекты, количество страниц КИМ.

В случае если вы обнаружили несоответствия, обратитесь к нам.

При обнаружении лишних (нехватки) бланков, типографских дефектов необходимо заменить полностью индивидуальный комплект.

Сделать паузу для проверки участниками целостности ИК

Приступаем к заполнению регистрационных полей Бланка ответов № 1.

Записывайте буквы и цифры в соответствии с образцом на Бланке ответов № 2. Каждая цифра, символ записывается в отдельную клетку, начиная с первой клетки.

Заполните регистрационные поля в соответствии с информацией на доске (информационном стенде) гелевой или капиллярной черной ручкой.

При отсутствии такой ручки обратитесь к нам, так как бланки, заполненные иной ручкой, не обрабатываются и не проверяются.

Обратите внимание участников на доску.

Заполните:

- код пункта проведения экзамена;*
- номер аудитории;*

- номер варианта.

Проверьте:

- фамилию;
- имя;
- отчество (при наличии);
- дату рождения (ДД-ММ-ГГ);
- дату проведения экзамена (ДД-ММ-ГГ);
- номер и серию документа, удостоверяющего личность;
- номер и букву класса (при наличии);
- код образовательной организации;
- название учебного предмета;
- код учебного предмета;
- пол участника

в регистрационном поле Бланка ответов № 1. Служебное поле «Специальная отметка» не заполняется.

Сделать паузу для заполнения участниками полей

Организаторы проверяют правильность заполнения регистрационных полей на Бланке ответа № 1 у каждого участника ОГЭ, ГВЭ и соответствие данных участника ОГЭ, ГВЭ в документе, удостоверяющем личность, и регистрационных полях Бланка ответов № 1.

Ознакомьтесь с информацией в верхней части Бланка ответов № 1 и поставьте вашу подпись в поле «подпись участника экзамена», расположенном в верхней части Бланка.

Приступаем к заполнению регистрационных полей Бланка ответов № 2.

Проверьте правильность заполнения полей «название предмета», «код предмета».

Перепишите значение поля «номер варианта» из Бланка ответов № 1.

Напоминаем основные правила по заполнению бланков ответов.

При выполнении заданий внимательно читайте инструкции к заданиям, указанные у вас в КИМ. Записывайте ответы, начиная с первой

клетки, в соответствии с этими инструкциями.

При выполнении заданий с кратким ответом записывайте ответ справа от номера соответствующего задания. Для предмета «Русский язык» следует заполнять только поля 2-14, для предмета «География» следует заполнять поля 1-13,15-19, 21-22, 24-30.

Вы можете заменить ошибочный ответ.

Для этого в поле «Замена ошибочных ответов» следует внести номер задания, ответ на который надо исправить, а в строку записать правильный ответ на указанное задание.

Обращаем ваше внимание, на Бланке ответа № 1 и Бланке ответов № 2 запрещается делать какие-либо записи и пометки, не относящиеся к ответам на задания, в том числе информацию о личности участника ОГЭ, ГВЭ. Вы можете делать пометки в черновиках и КИМ. Также обращаем ваше внимание на то, что ответы, записанные в черновиках и КИМ, не проверяются.

По всем вопросам, связанным с проведением экзамена (за исключением вопросов по содержанию КИМ), вы можете обращаться к нам. В случае необходимости выхода из аудитории оставьте ваши экзаменационные материалы и черновики на своем рабочем столе. Организатор проверит комплектность оставленных вами экзаменационных материалов и черновики, после чего вы сможете выйти из аудитории. На территории пункта вас будет сопровождать организатор.

В случае плохого самочувствия незамедлительно обращайтесь к нам. В пункте присутствует медицинский работник. Напоминаем, что по состоянию здоровья и по заключению медицинского работника, присутствующего в данном пункте, вы можете досрочно завершить экзамен и прийти на пересдачу.

Инструктаж закончен. Перед началом выполнения экзаменационной работы, пожалуйста, успокойтесь, сосредоточьтесь, внимательно прочитайте инструкцию к заданиям и сами задания.

Желаем вам удачи!

Начало выполнения экзаменационной работы: (объявить время начала)

Окончание выполнения экзаменационной работы: (указать время)

Запишите на доске время начала и окончания выполнения экзаменационной работы.

Время, отведенное на инструктаж и заполнение регистрационных частей бланков ОГЭ, ГВЭ, в общее время выполнения экзаменационной работы не включается.

Не забывайте переносить ответы из черновика и КИМ в бланки ответов черной гелевой или капиллярной ручкой.

Вы можете приступать к выполнению заданий.

За 30 минут до окончания экзамена необходимо объявить

До окончания выполнения экзаменационной работы осталось 30 минут.

Не забывайте переносить ответы из текста работы и черновика в бланки ответов черной гелевой или капиллярной ручкой.

За 5 минут до окончания выполнения экзаменационной работы необходимо объявить:

До окончания выполнения экзаменационной работы осталось 5 минут. Проверьте, все ли ответы вы перенесли из КИМ и черновики в бланки ответов.

По окончании времени экзаменационной работы объявить:
Выполнение экзаменационной работы окончено. Положите на край стола свои бланки. КИМ положите рядом.

Организаторы осуществляют сбор экзаменационных материалов с рабочих мест участников ОГЭ.

Ответственный организатор в аудитории по окончании выполнения экзаменационной работы участником экзамена должен проверить Бланк ответов № 1 участника ОГЭ, ГВЭ на наличие замены ошибочных ответов на

задания с кратким ответом. В случае если участник экзамена осуществлял во время выполнения экзаменационной работы замену ошибочных ответов, организатору необходимо посчитать количество замен ошибочных ответов, в поле «Количество заполненных полей «Замена ошибочных ответов» поставить соответствующее цифровое значение, а также поставить подпись в специально отведенном месте.

В случае если участник экзамена не использовал поле «Замена ошибочных ответов на задания с кратким ответом» организатор в поле «Количество заполненных полей «Замена ошибочных ответов» ставит «0» и подпись в специально отведенном месте.